



الجامعة الإسلامية بالمدينة المنورة
شرح ميسر لكيفية استخدام العروض التقديمية
Powerpoint



فى التدريس
إعداد

د/ محمد محمود عبدالوهاب

goodmohammed@yahoo.com



لكي نستطيع عزيزي المتدرب من استخدام برنامج العروض التقديمية PowerPoint في التدريس لابد أن نتعلم المهارات التالية :

▶ التعرف على واجهة برنامج العروض التقديمية .

▶ تغيير تخطيط صفحات التصميم لتناسب مع موضوع درسك.

▶ إضافة شريحة جديدة.

▶ إدخال شريحة مكررة إلى تصميمك.

▶ نسخ شريحة .

▶ حذف شريحة من شرائح تصميمك.

▶ التحكم في إعدادات الصفحة.

▶ إدخال نص داخل صفحات التصميم.

▶ إضافة تأثيرات على الخطوط.

▶ إضافة المؤثرات الحركية على النصوص.

▶ تغيير اتجاه النص.

▶ محاذاة النصوص.

▶ تحويل النص إلى شكل هيكل SmartArt.

▶ إضافة سمة إلى صفحات التصميم.

▶ إضافة مراحل انتقالية لصفحات التصميم.

▶ إدراج جدول داخل صفحات التصميم.

▶ إدراج أشكال هيكلية إلى صفحات التصميم.

▶ إدراج رسم بياني داخل صفحات التصميم.

▶ إدخال صورة داخل صفحات التصميم.



- ▶ إدراج مربع نص.
- ▶ إدراج أشكال تلقائية داخل صفحات التصميم.
- ▶ تنسيق الأشكال التلقائية.
- ▶ إضافة WordArt إلى صفحات التصميم.
- ▶ إضافة صور إلى صفحات التصميم.
- ▶ إضافة ملفات فيديو إلى صفحات التصميم.
- ▶ إضافة رمز لصفحات التصميم.
- ▶ إضافة البوم صور إلى صفحات تصميمك.
- ▶ إضافة ارتباط تشعبي.
- ▶ إضافة إجراء لصفحات تصميمك.
- ▶ طرق عرض الشرائح.
- ▶ التحكم في طرق العرض.
- ▶ إخفاء شريحة من العرض.
- ▶ إعداد الشرائح.
- ▶ حفظ الشرائح كملف بوربوينت.
- ▶ حفظ صفحات التصميم كصور.
- ▶ حفظ صفحات التصميم كملف pdf.
- ▶ طباعة صفحات التصميم كمنشورات.
- ▶ نشر ملف تصميمك كحزمة لقرص مضغوط.

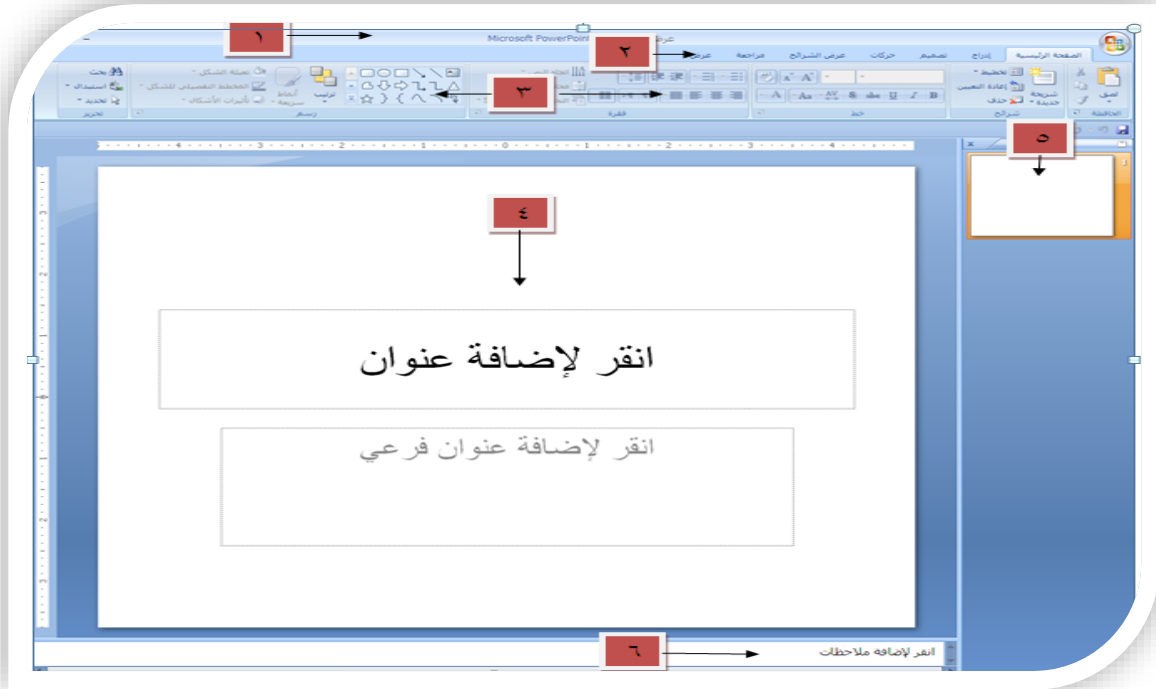


مقدمة:

يعد عزيزي المتدرب برنامج العروض التقديمية **PowerPoint** من البرامج المفيدة جدا لعضو هيئة التدريس لامكانيات البرنامج العالية في تصميم المحاضرات التعليمية بأشكال متعددة تؤدي إلى توصيل المعلومة الدراسية للطلاب بطريق أكثر سهولة وأكثر جاذبية ، كما يتيح برنامج العروض التقديمية في تصميم المقررات الالكترونية بطريقة سهلة ولا تحتاج الى مهارات عالية في لغة البرمجة من قبل عضو هيئة التدريس .
والآن هيا بنا عزيزي المتدرب لنتعرف على المهارات السابقة بطريقة سهلة

المهارة الأولى: التعرف على واجهة برنامج العروض التقديمية PowerPoint.

عندما نقوم عزيزي المتدرب بفتح برنامج العروض التقديمية PowerPoint تظهر واجهة البرنامج التالية.



من خلال الشكل السابق يمكننا أن نوضح واجهة برنامج العروض التقديمية وفقا للارقام الموضحة بالشكل على النحو الاتي:

- ١- يمثل الرقم ١ شريط العنوان.
- ٢- يمثل الرقم ٢ شريط القوائم.



٣- يمثل الرقم ٣ شريط القوائم.

٤- يمثل الرقم ٤ صفحة التصميم.

٥- يمثل الرقم ٥ صفحات التصميم.

٦- يمثل الرقم ٦ منطقة إضافة ملاحظات المحاضر.

المهارة الثانية : تغيير تخطيط صفحات التصميم:

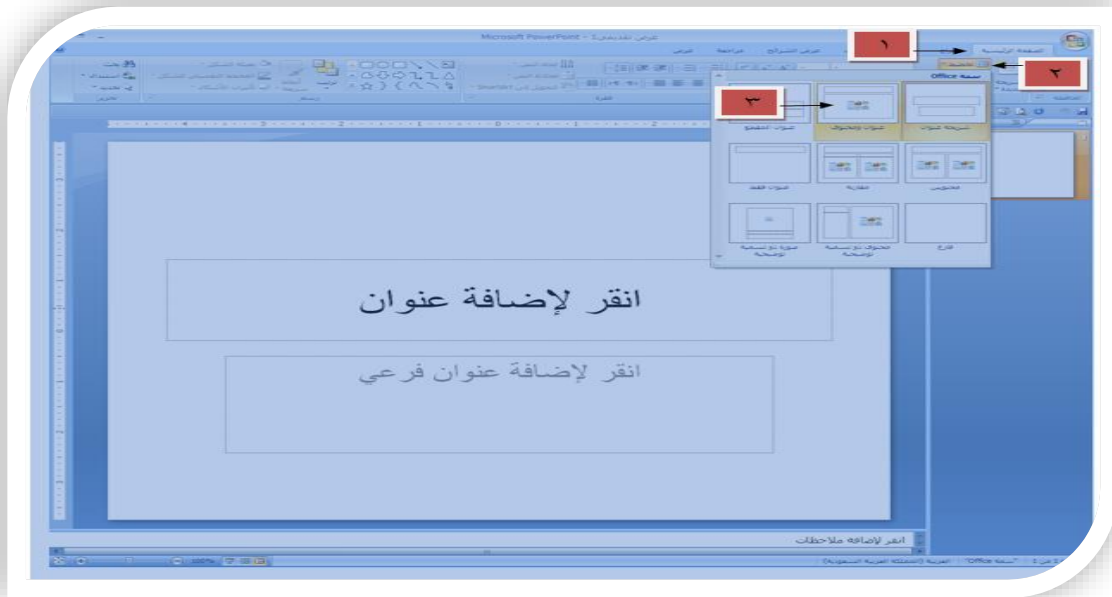
يلاحظ عزيزي المتدرب انه عندما يتم فتح برنامج العروض التقديمية لأول مرة تظهر الواجهة السابقة بشكل افتراضي ولكننا يمكننا تغيير تخطيط صفحة التصميم من الشكل الافتراضي المبين بالرقم ٤ الى تخطيط اخر ليتناسب مع تصميم درسك ولتنفيذ ذلك نقوم بالخطوة التالية:

▶ الضغط على اجراء الصفحة الرئيسية من شريط القوائم.

▶ الضغط على تخطيط.

▶ اختيار التخطيط المناسب

ويوضح الشكل التالي الخطوات السابقة





المهارة الثالثة : إضافة ورقة تصميم جديد (ورقة جديدة) الى عرضك التصميمي:

يمكنك عزيزي المتدرب من إضافة أعداد لا نهائية لعرضك التصميمي تتناسب مع المحتوى الدراسي المراد عرضه على طلابك ، وإضافة ورقة تصميم جديدة توجد أكثر من طريقة يمكن استعراض بعضها:

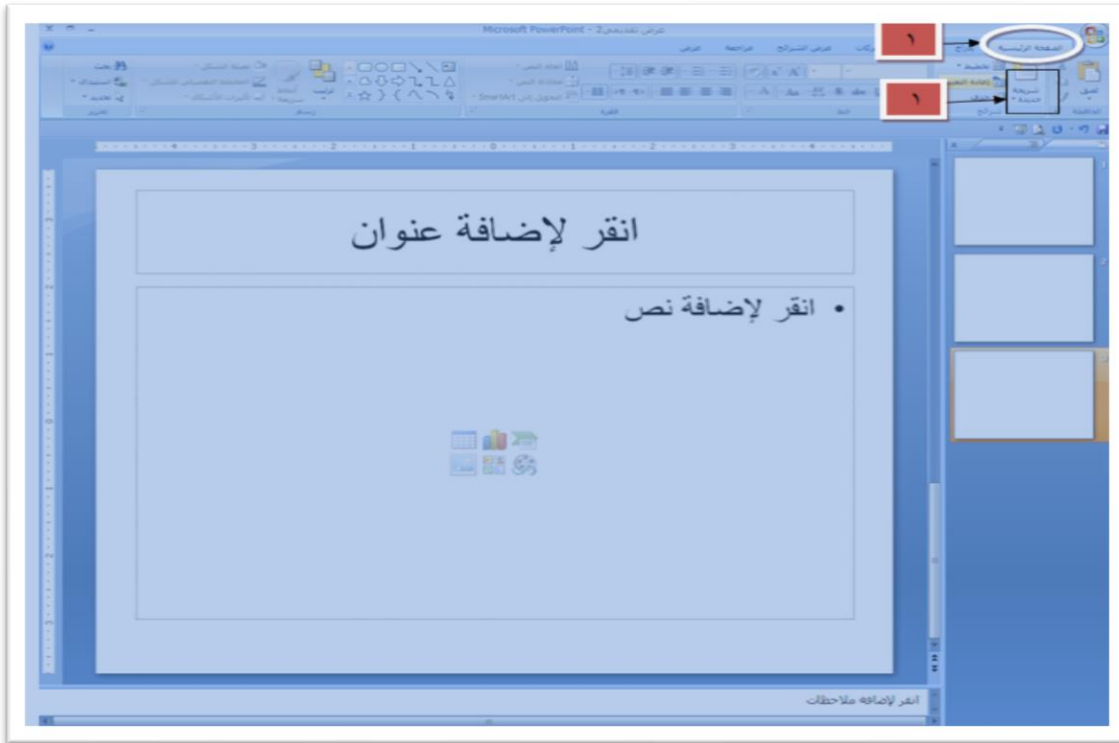
الطريقة الأولى : باستخدام لوحة المفاتيح:

- يتم الضغط على مفتاحي **Ctrl + M**.

الطريقة الأولى : باستخدام شريط القوائم

- بالضغط على اجراء الصفحة الرئيسية.
- اختيار شريحة جديدة.

ويمكن توضيح الخطوات السابقة بالشكل التالي:





المهارة الرابعة: إضافة شريحة مكررة إلى تصميمك:

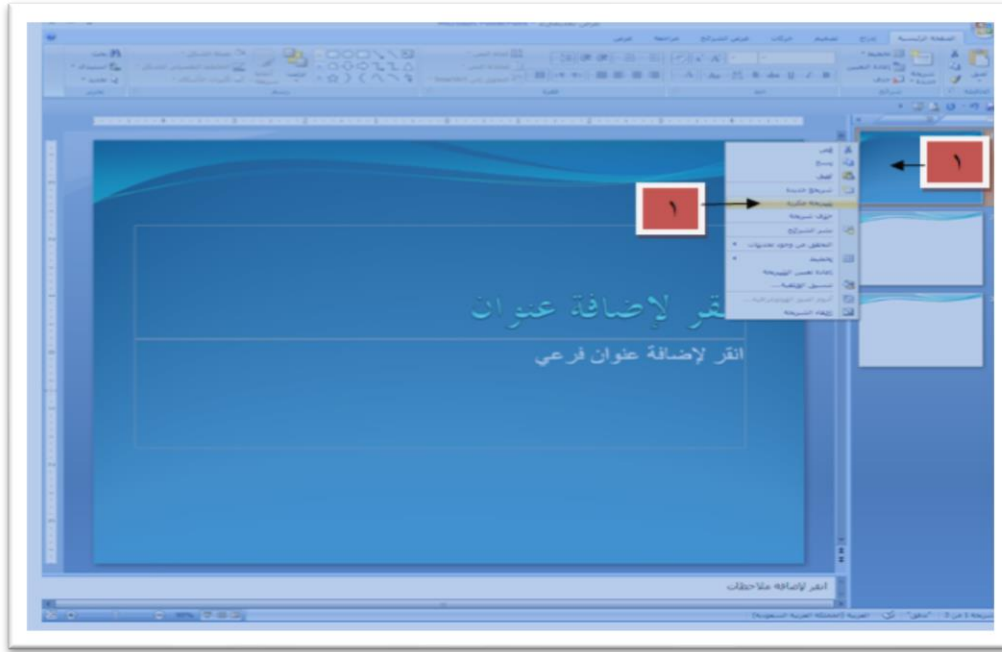
يمكنك عزيزي المتدرب من إضافة شريحة مكررة لتصميمك تأخذ نفس سمات وخصائص الشريحة من

حيث تنسيق الخطوط وخلفيات الشريحة الأصلية ولتنفيذ ذلك يتم وفقا للخطوات التالية:

▶ بالضغط بزر الفأرة الأيمن على الشريحة .

▶ اختيار شريحة مكررة.

ويوضح الشكل التالي الخطوات السابقة:



المهارة الخامسة: نسخ صفحة تصميم وإدراجها داخل العرض التصميمي:

يمكننا عزيزي المتدرب من نسخ صفحة تصميم من داخل عرضك التصميمي الحالي أو أي عرض

تصميمي قمت بتصميمه قبل ذلك وإدراجها داخل عرضك الحالي ، ويمكن تنفيذ ذلك على النحو الآتي:

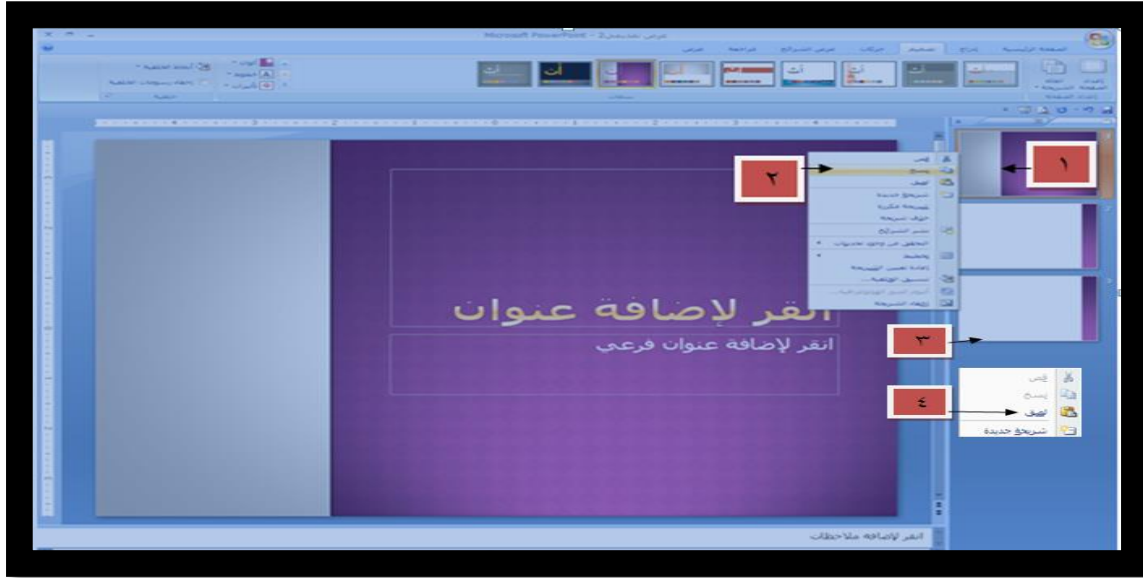
▶ بالضغط بزر الفأرة الأيمن على الشريحة .

▶ اختيار الامر نسخ.

▶ تحديد المكان المراد الصق فيه

▶ اخيار الامر لصق.

والشكل التالي يوضح الخطوات السابقة

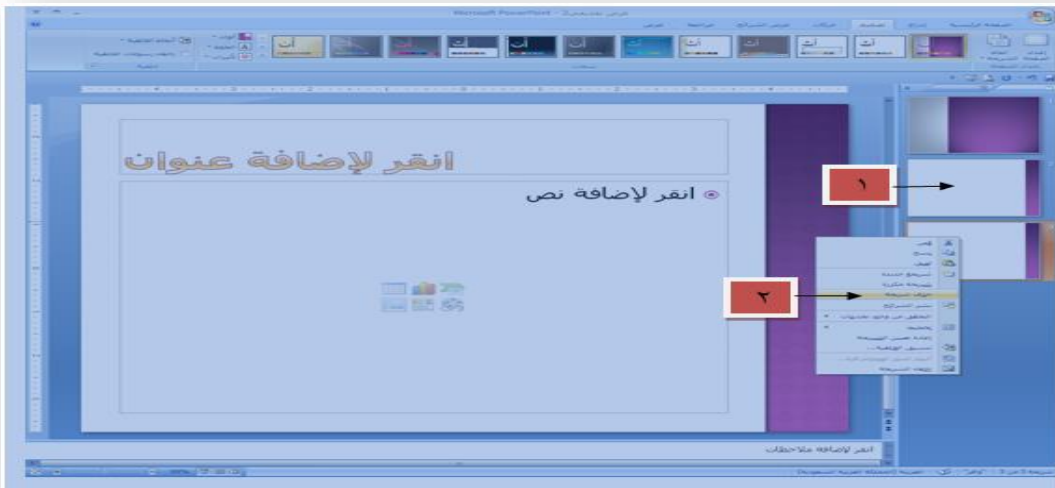


المهارة السادسة: حذف ورقة تصميم من عرضك التصميمي:

يتيح لك برنامج العروض التقديمية من حذف أى ورقة تصميم (شريحة) من داخل عرضك التصميمي ولتنفيذ ذلك يتم على النحو الآتي:

- ▶ بالضغط بزر الفأرة الأيمن على الشريحة .
- ▶ اختيار الامر حذف شريحة.

ويوضح الشكل التالى الخطوات السابقة:



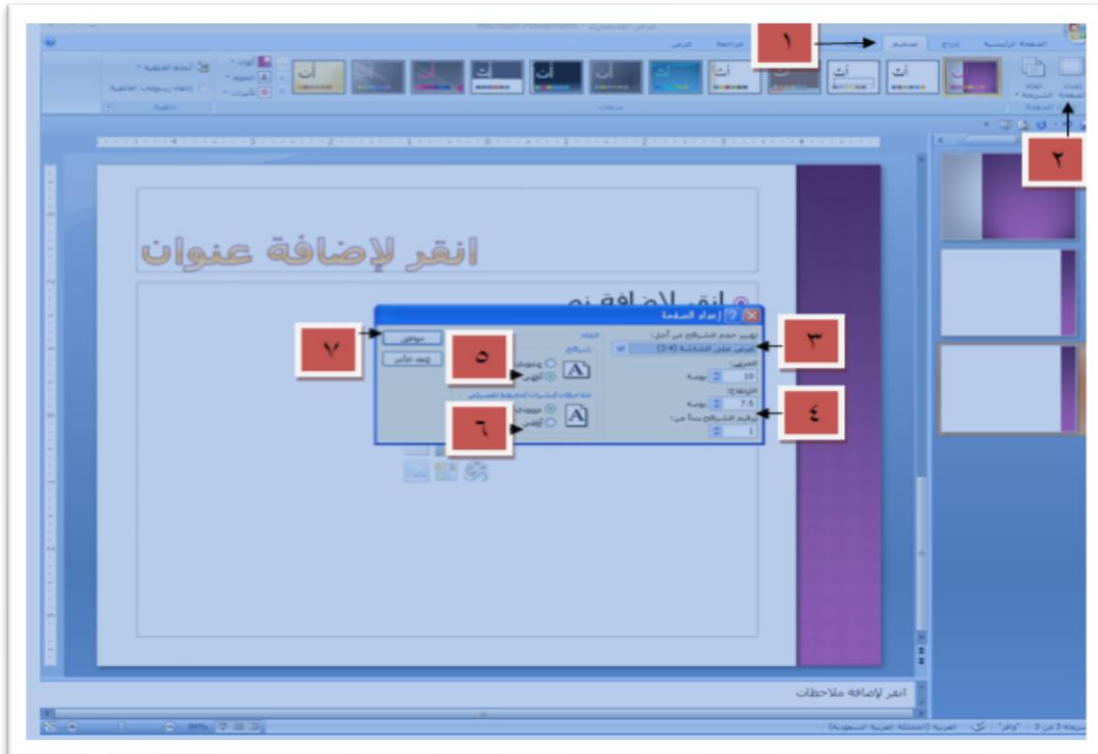


المهارة السابقة: التحكم في إعدادات صفحات التصميم (شرح التصميم):-

يمكننا عزيزي المتدرب من التحكم بإعدادات صفحات التصميم من تحديث تغيير حجم صفحات التصميم وتغيير الهوامش واتجاه الصفحة ولتنفيذ ذلك يتم وفقا للخطوات التالية:-

- ▶ الضغط على قائمة تصميم من شريط القوائم.
- ▶ اختيار البند البرمجي إعداد الصفحة.
- ▶ التغيير في حجم الشرائح.
- ▶ التغيير في عرض وارتفاع الصفحة.
- ▶ إضافة ترقيم للصفحة.
- ▶ تغيير اتجاه الصفحة.
- ▶ تغيير اتجاه صفحات الملاحظة.
- ▶ الضغط على أمر موافق.

ويمكن توضيح الخطوات السابقة بالشكل التالي:

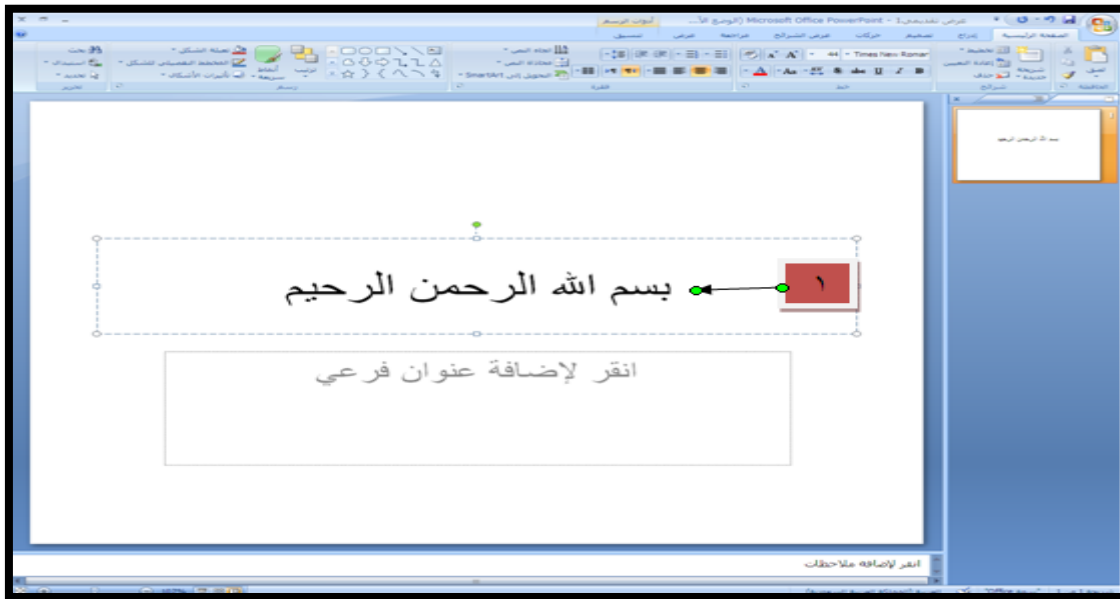




المهارة الثامنة: إدخال نص داخل صفحات التصميم:-

- لإدخال نص داخل صفحات التصميم يمكنك عزيزي المتدرب القيام بذلك وفقا للخطوات التالية:-
- ▶ الضغط على مربع النص الموجود في صفحة التصميم.
 - ▶ إدخال النصوص باستخدام لوحة المفاتيح او يمكن لصق النصوص والفقرات من مستند داخل جهاز الكمبيوتر.

ويمكن توضيح الخطوات السابقة بالشكل التالي:



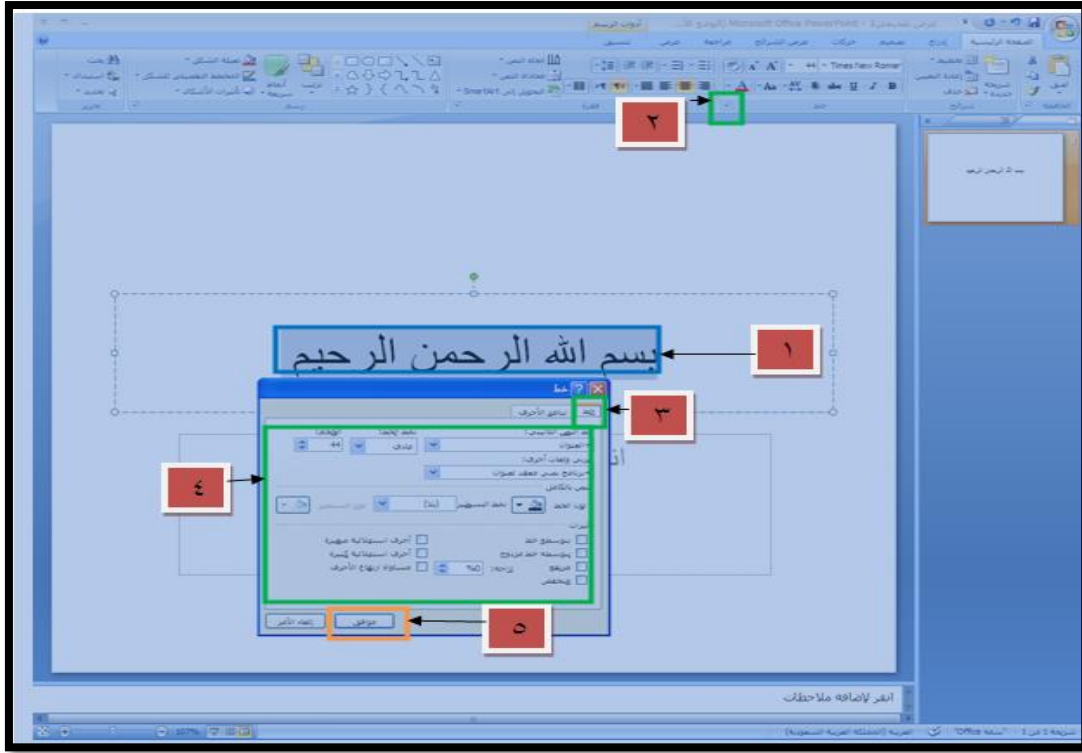
المهارة التاسعة: إضافة تأثيرات على النصوص

- يتيح لنا عزيزي المتدرب من إدخال تأثيرات مختلفة على النصوص المكتوبة سواء هذه التأثيرات من تغيير أحجام الخطوط أو تغيير نوعيات الخطوط أو لون الخطوط الخ.
- ولإضافة تأثيرات على الخطوط يمكن تنفيذ الخطوات التالية:
- ▶ تحديد النصوص المراد إضافة تأثير عليها.
 - ▶ اختيار البند البرمجي خط من شريط التنسيق.
 - ▶ إضافة التأثير المطلوب.
 - ▶ الضغط على الأمر موافق.





ويمكن توضيح الخطوات السابقة بالشكل التالي:

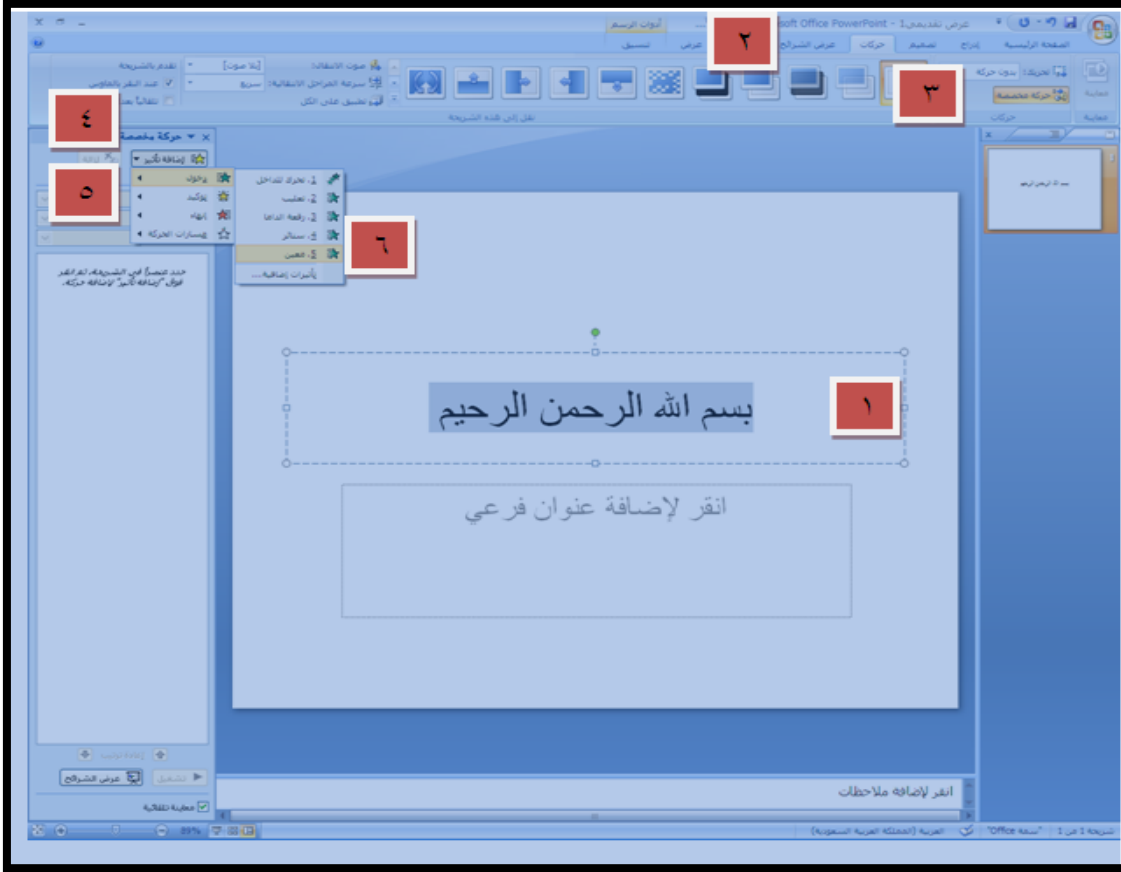


المهارة العاشرة: إضافة المؤثرات الحركية على النصوص:-

يمكننا عزيزي المتدرب من إضافة التأثيرات الحركية على النصوص على النحو التالي:-

- ▶ تحديد النصوص المراد إضافة تأثير حركي عليها.
- ▶ الضغط على قائمة حركات من شريط القوائم.
- ▶ اختيار حركة مخصصة.
- ▶ الضغط على اضافة تاثير.
- ▶ اختيار نمط من انماط مجموعة التاثير.
- ▶ اختيار التاثير المطلوب.

ويمكن توضيح الخطوات السابقة بالشكل التالي:



المهارة الحادية عشرة : تغيير اتجاه النص:

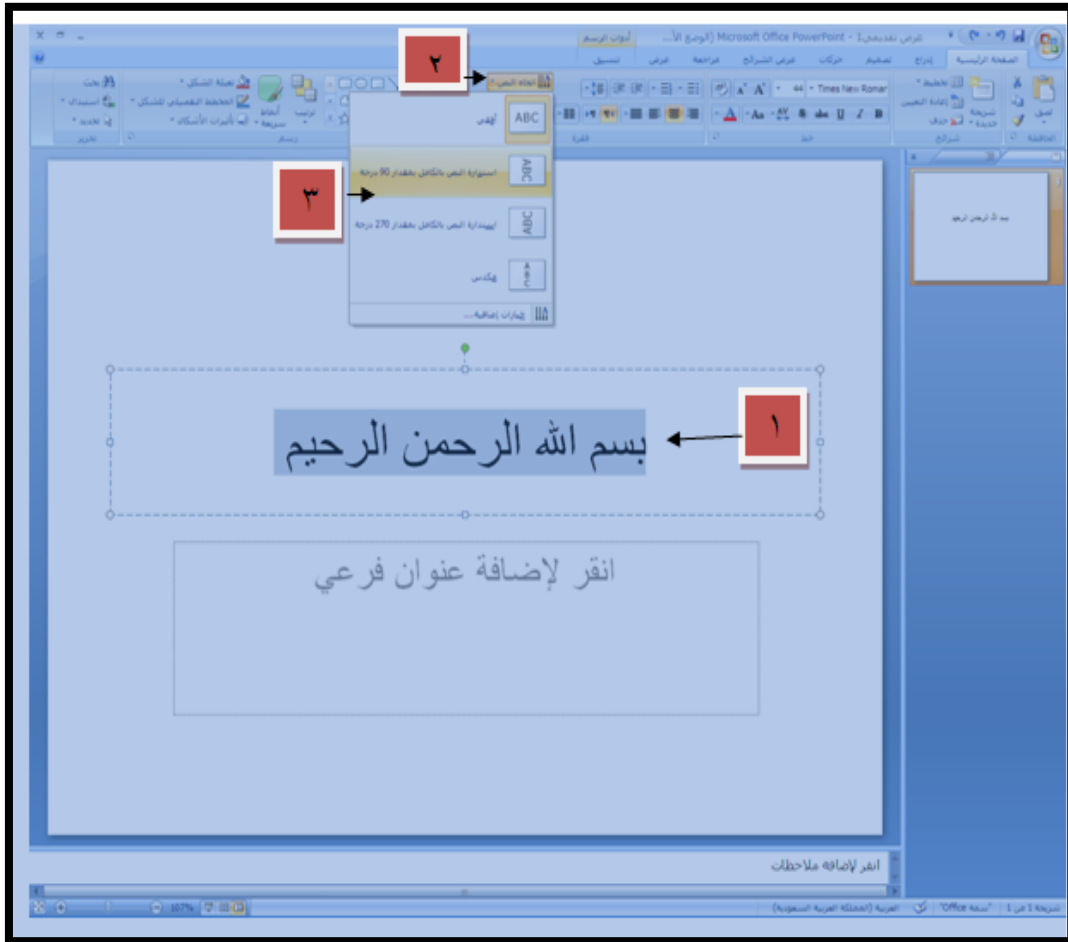
يمكننا عزيزي المتدرب من تغيير اتجاه النص سواء تغيير اتجاه النص إلى اتجاه أفقي أو رأسي أو

استداره ... الخ

ولتغيير اتجاه النص يتبع الخطوات التالية:-

- ▶ تحديد النص المراد تغيير اتجاهه.
- ▶ الضغط على قائمة الصفحة الرئيسية.
- ▶ الضغط على البند البرمجي اتجاه النص.
- ▶ اختيار الاتجاه المطلوب.

ويمكن توضيح الخطوات السابقة بالشكل التالي:



المهارة الثانية عشرة : محاذاة النص:

يتيح لنا عزيزي المتدرب من محاذاة النص داخل صفحات التصميم على النصوص المكتوبة ولتنفيذ ذلك يتبع الخطوات التالية :

- ▶ تحديد النص المراد.
- ▶ الضغط على قائمة الصفحة الرئيسية.
- ▶ الضغط على البند البرمجي محاذاة النص.
- ▶ اختيار المحاذاة المطلوبة.

ويمكن توضيح الخطوات السابقة بالشكل التالي:



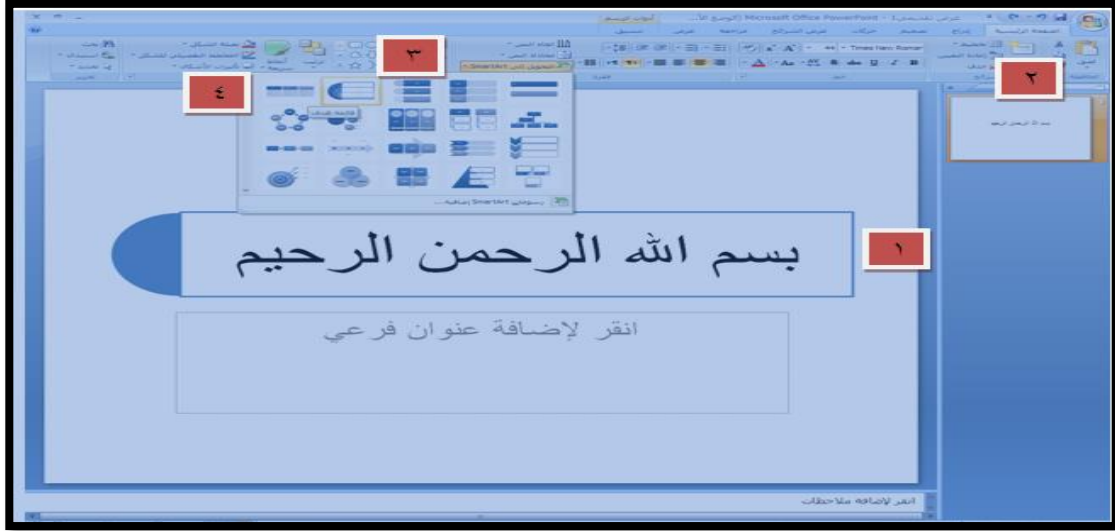
المهارة الثالثة عشرة : تحويل النص إلى شكل هيكل SmartArt

يمكننا عزيزي المتدرب من تغير شكل مربع النص حول النص المحدد الى شكل هيكلى ولتنفيذ ذلك

باتباع الخطوات التالية :-

- ▶ تحديد النص المراد.
- ▶ الضغط على قائمة الصفحة الرئيسية.
- ▶ اخيار التحويل الى SmartArt
- ▶ اختيار الشكل الهيكلى المطلوب

ويمكن توضيح الخطوات السابقة بالشكل التالي:



المهارة الرابعة عشرة: إضافة سمة إلى صفحة محددة داخل التصميم:

يمكننا عزيزي المتدرب من اضافة سمة لصفات التصميم على النحو التالي:-

- ▶ الضغط على قائمة تصميم.
- ▶ الضغط كليك يمين على السمة المطلوبة.
- ▶ اختيار الامر البرمجي تطبيق على الشرائح المحددة.

ويمكن توضيح الخطوات السابقة بالشكل التالي:





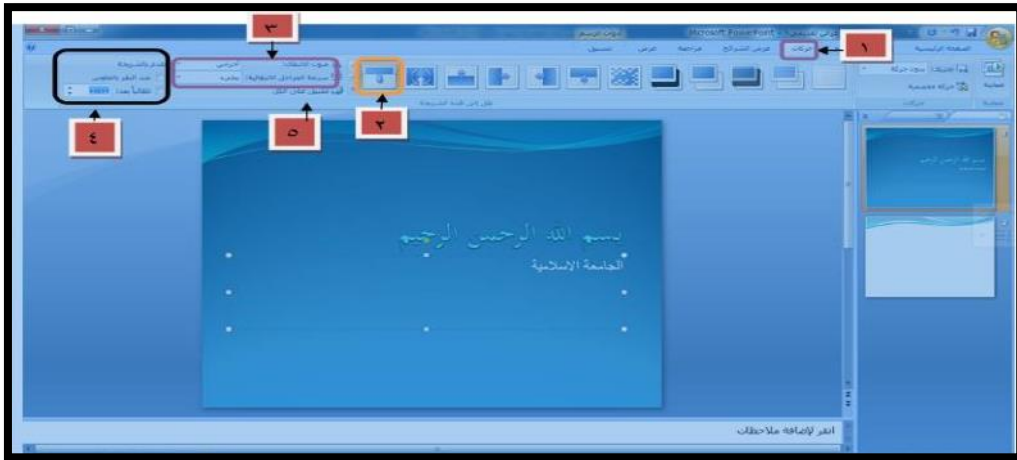


المهارة الخامسة عشرة : إضافة مراحل انتقالية لصفحات التصميم:-

يوفر لنا عزيزي المتدرب أنماط مختلفة من المراحل الانتقالية يمكن أن يختار منها أستاذ المادة ما يتناسب مع صفحات تصميم دروسه ، ولتنفيذ المراحل الانتقالية على جميع صفحات التصميم يتبع الخطوات التالية :-

- ▶ الضغط على قائمة حركات.
- ▶ اختيار الحركة المناسبة.
- ▶ إضافة التأثيرات المناسبة على الحركة.
- ▶ اختيار النمط الحركة.
- ▶ الضغط على البند البرمجي تطبيق علي الكل.

ويمكن توضيح الخطوات السابقة بالشكل التالي:



المهارة السادسة عشرة: إدراج جدول داخل صفحات التصميم

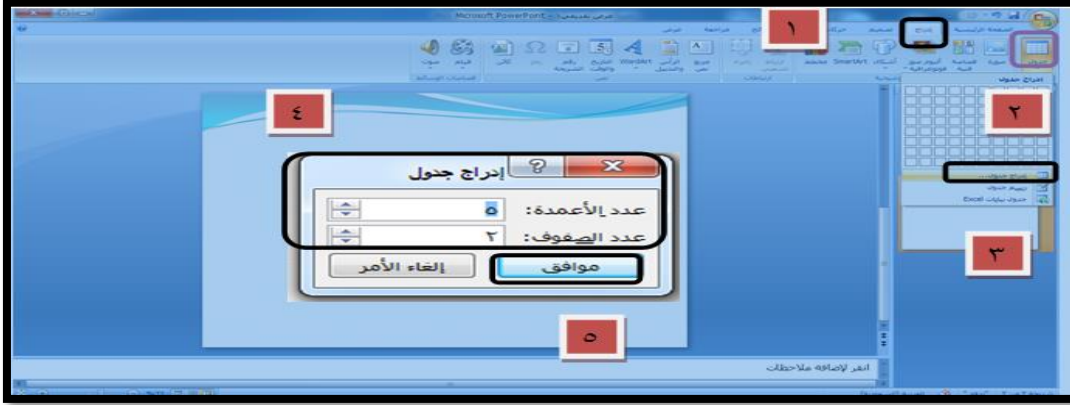
يمكن إضافة جدول داخل صفحات التصميم ببرنامج العروض التقديمية وفقاً للخطوات التالية :

- ▶ الضغط على قائمة إدراج.
- ▶ الضغط على جدول.
- ▶ اختيار الأمر إدراج جدول.
- ▶ تحديد عدد الأعمدة والصفوف.
- ▶ الضغط على الأمر البرمجي موافق.





ويمكن توضيح الخطوات السابقة بالشكل التالي:

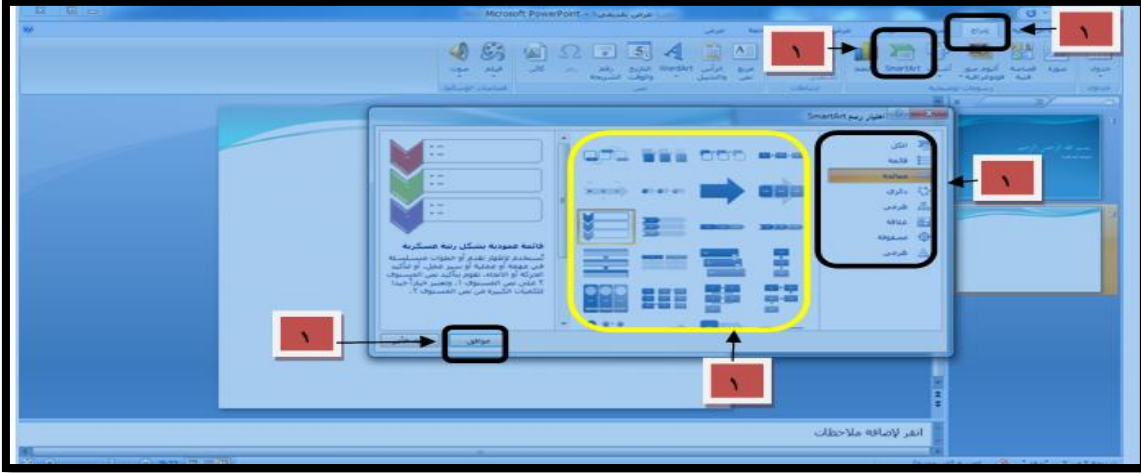


المهارة السابعة عشرة : إدراج أشكال هيكلية داخل صفحات التصميم:-

يمكننا داخل برنامج العروض التقديمية powerpoint من إضافة أنواع مختلفة من الأشكال الهيكلية التي تتناسب مع طبيعة الموضوعات الدراسية التي يتم تقديمها وعرضها على الطلاب ، ولتنفيذ إضافة الأشكال الخطوات التالية:-

- ▶ الضغط على قائمة إدراج.
- ▶ الضغط علي SmartArt .
- ▶ اختيار مجموعة من مجموعات الاشكال الهيكلية.
- ▶ اختيار الشكل المناسب.
- ▶ الضغط الأمر موافق.

ويمكن توضيح الخطوات السابقة بالشكل التالي:



المهارة الثامنة عشرة : إدراج رسم بياني إلى صفحات التصميم :-

يتيح لنا عزيزي المتدرب برنامج العروض التقديمية من إدراج رسومات بيانية متعددة تتناسب مع موضوعاتك الدراسية لتوضيح فكرة أو مفهوم أو مهارة بشكل يجذب انتباه المتعلمين ويجعلهم متواصلين معك طوال وقت المحاضرة ، ولتنفيذ هذه المهارة يتبع الخطوات التالية:-

- ▶ الضغط على قائمة إدراج.
- ▶ الضغط على تخطيط.
- ▶ اختيار القالب المطلوب.
- ▶ اختيار الرسم البياني المطلوب.
- ▶ الضغط على الأمر موافق.

ويمكن توضيح الخطوات السابقة بالشكل التالي:



المهارة التاسعة عشرة : إدراج صورة إلى صفحات التصميم:-

لإدراج صورة عزيزي المتدرب يتبع الخطوات التالية:-

- ▶ الضغط على قائمة إدراج.
- ▶ الضغط على صورة.
- ▶ تحديد مكان حفظ الصورة.



▶ تحديد الصورة المطلوبة.

▶ الضغط على الأمر إدراج.

ويمكن توضيح الخطوات السابقة بالشكل التالي:



المهارة العشرين : إدراج مربع نص داخل صفات التصميم:-

يمكننا برنامج العروض التقديمية من إدراج مربعات نص داخل صفحات التصميم يمكننا من إضافة ملاحظات أو

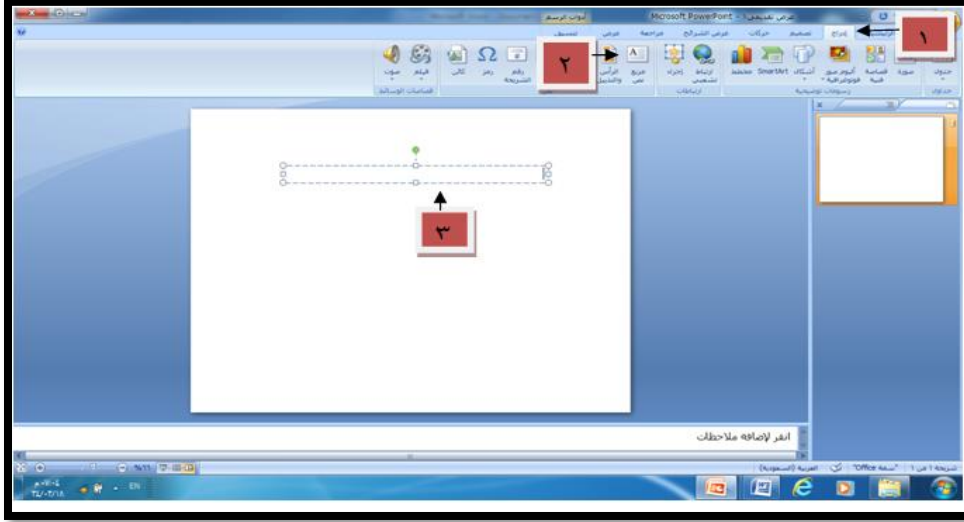
تنبيه يمكن جذب انتباه المتعلم ، ولإدراج مربع نص يتبع الخطوات التالية :-

▶ الضغط على قائمة ادراج.

▶ اختيار مربع نص.

▶ السحب بالماوس ورسم مربع النص في المكان المراد إدراجه فيه.

والشكل التالي يوضح الخطوات السابقة:

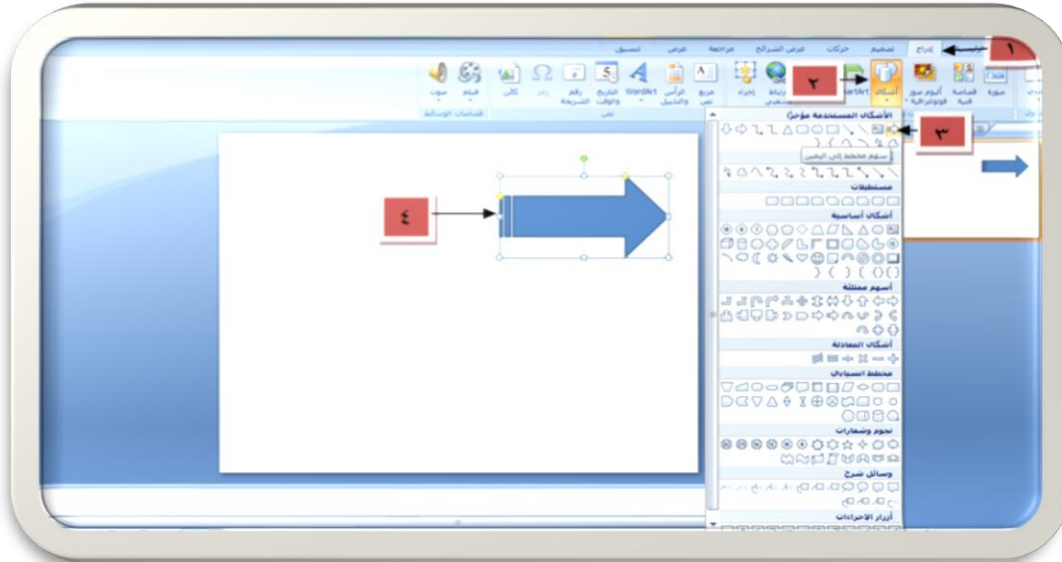


المهارة العشرين : إدراج أشكال تلقائية داخل صفحات التصميم :-

يمكننا من إدراج أشكال تلقائية مختلفة داخل صفحات التصميم ، وإدراج شكل تلقائي يتبع الخطوات التالية :-

- ▶ الضغط على قائمة إدراج.
- ▶ اختيار أشكال.
- ▶ اختيار الشكل التلقائي المطلوب.
- ▶ رسم الشكل داخل صفحة التصميم .

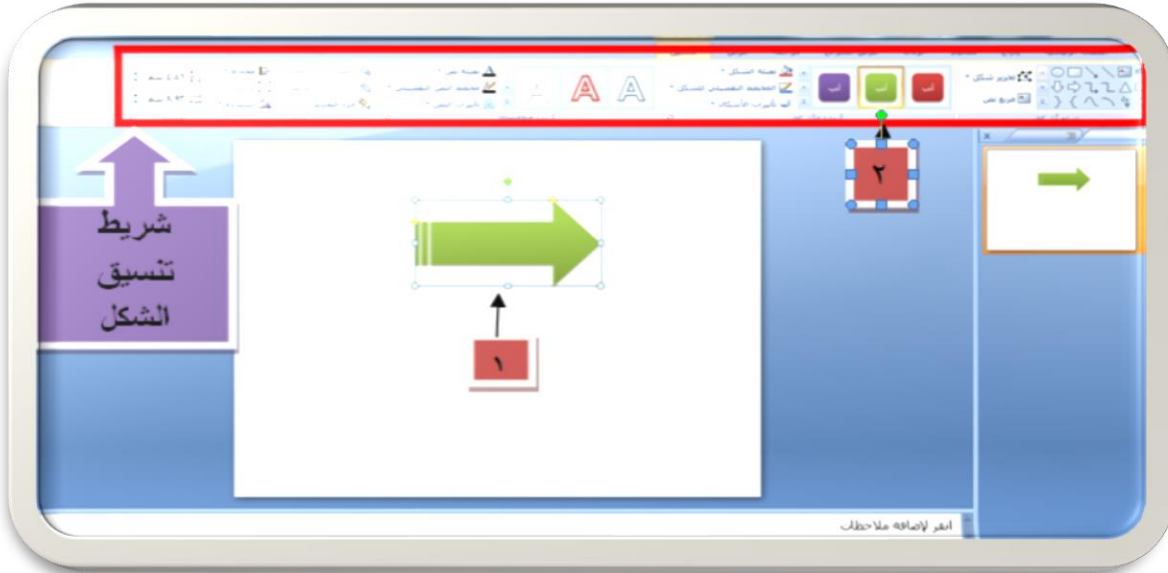
والشكل التالي يوضح الخطوات السابقة:





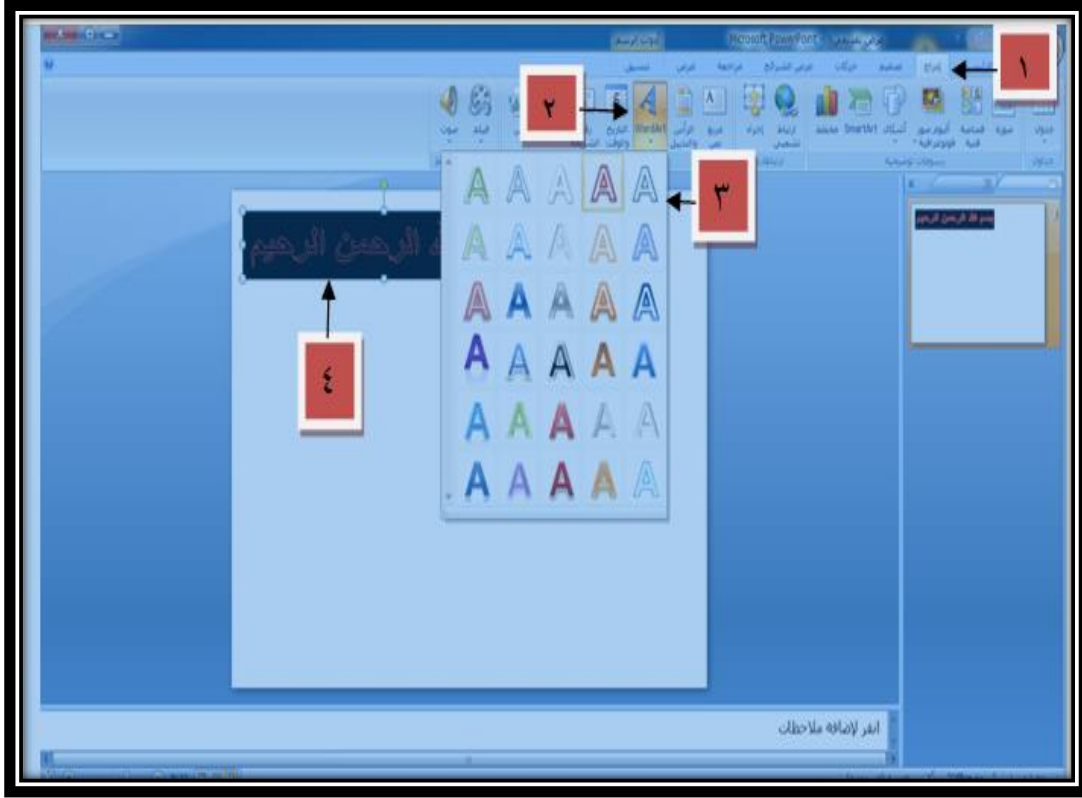
المهارة الواحد والعشرين : تنسيق الأشكال التلقائية:-

- يمكن إضافة تأثيرات مختلفة على الأشكال التلقائية حتى يظهر الشكل بالشكل المطلوب والمناسب لمحتوى الدرس الذي يعرضه أستاذ المادة على طلابه ، ولتنسيق الأشكال التلقائية يتبع الخطوات التالية:-
- ▶ الضغط المزوج على الشكل التلقائي.
 - ▶ يظهر شريط تنسيق الشكل التلقائي يتم اختيار التنسيق المطلوب.
- والشكل التالي يوضح ما سبق:-



المهارة الثانية والعشرين : إدراج WordArt إلى صفحات التصميم:-

- يتيح لنا برنامج العروض التقديمية من إدراج أنماط مختلفة من WordArt التي تضيف لمسات جمالية على النصوص مما يتيح للمحاضر من استخدامها لجذب انتباه المتعلمين ، وتتمثل الخطوات اللازمة لإدراج WordArt على النحو التالي :-
- ▶ الضغط على القائمة إدراج.
 - ▶ الضغط على WordArt.
 - ▶ اختيار شكل النص المناسب .
 - ▶ كتابة النص المطلوب.
- والشكل التالي يوضح ما سبق:-

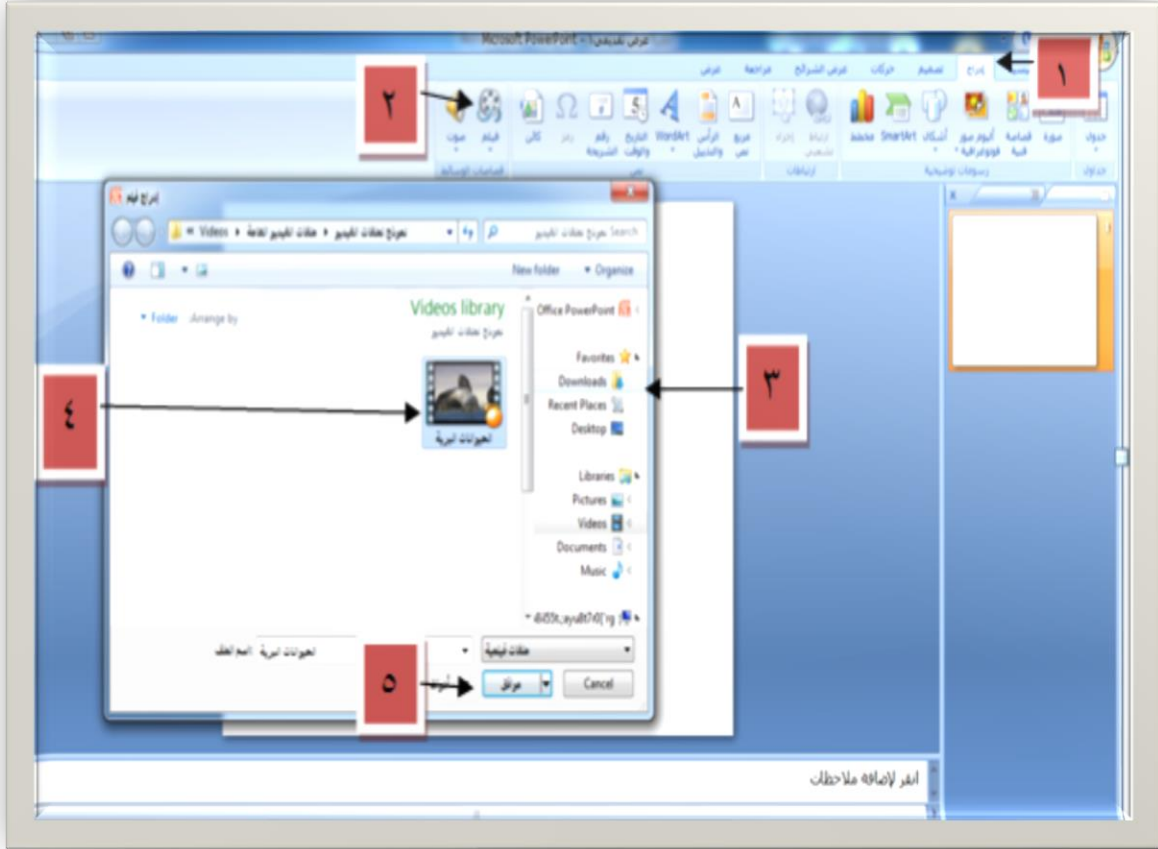


المهارة الثالثة والعشرين : إدراج ملفات فيديو إلى صفحات التصميم:-

يمكن عزيزي المتدرب من إدراج لقطات فيديو الى صفحات التصميم داخل برنامج العروض التقديمية حيث يستطيع المحاضر من تصوير دروسه التعليمية وعرضها علي المتعلمين مما يساعد في توصيل المادة التعليمية بشكل أكثر فاعلية ، وإدراج لقطة فيديو داخل صفحة التصميم يتبع الخطوات التالية :-

- ▶ الضغط على القائمة إدراج.
- ▶ الضغط على فيلم.
- ▶ تحديد مكان حفظ لقطة الفيديو من على جهاز الكمبيوتر.
- ▶ تحديد لقطة الفيديو المطلوبة.
- ▶ الضغط علي موافق.

والشكل التالي يوضح ما سبق:-



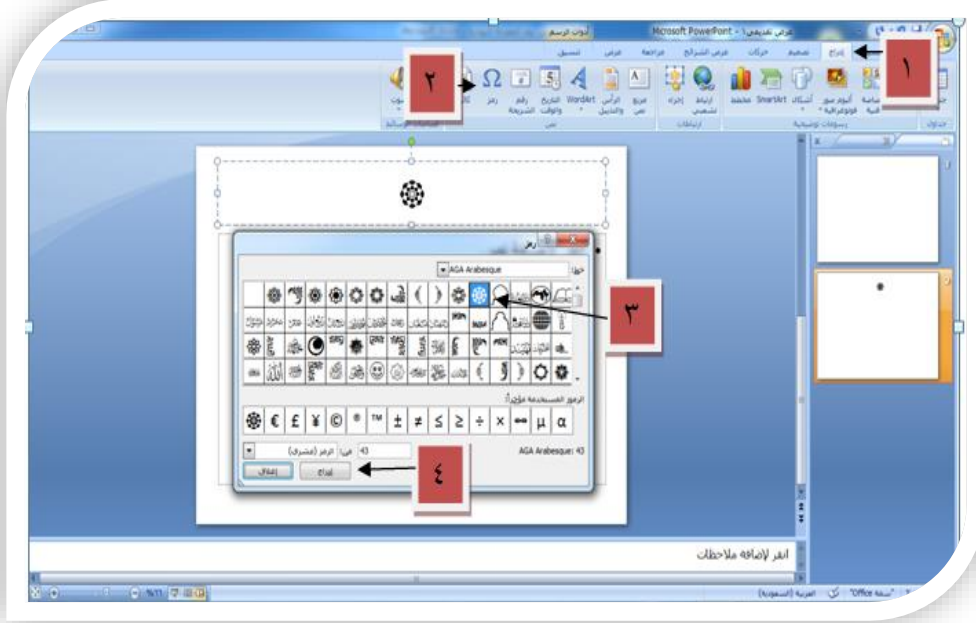
المهارة الرابعة والعشرين : إدراج رمز داخل صفحات التصميم:

يوفر لنا برنامج العروض التقديمية بيئة مختلفة من الرموز التي يمكن إدراجها داخل صفحات التصميم

، وإدراج رمز داخل صفحات التصميم يتبع الخطوات التالية :-

- ▶ الضغط على القائمة إدراج.
- ▶ الضغط على رمز.
- ▶ تحديد الرمز المطلوب.
- ▶ الضغط على الأمر موافق.

والشكل التالي يوضح الخطوات السابقة:

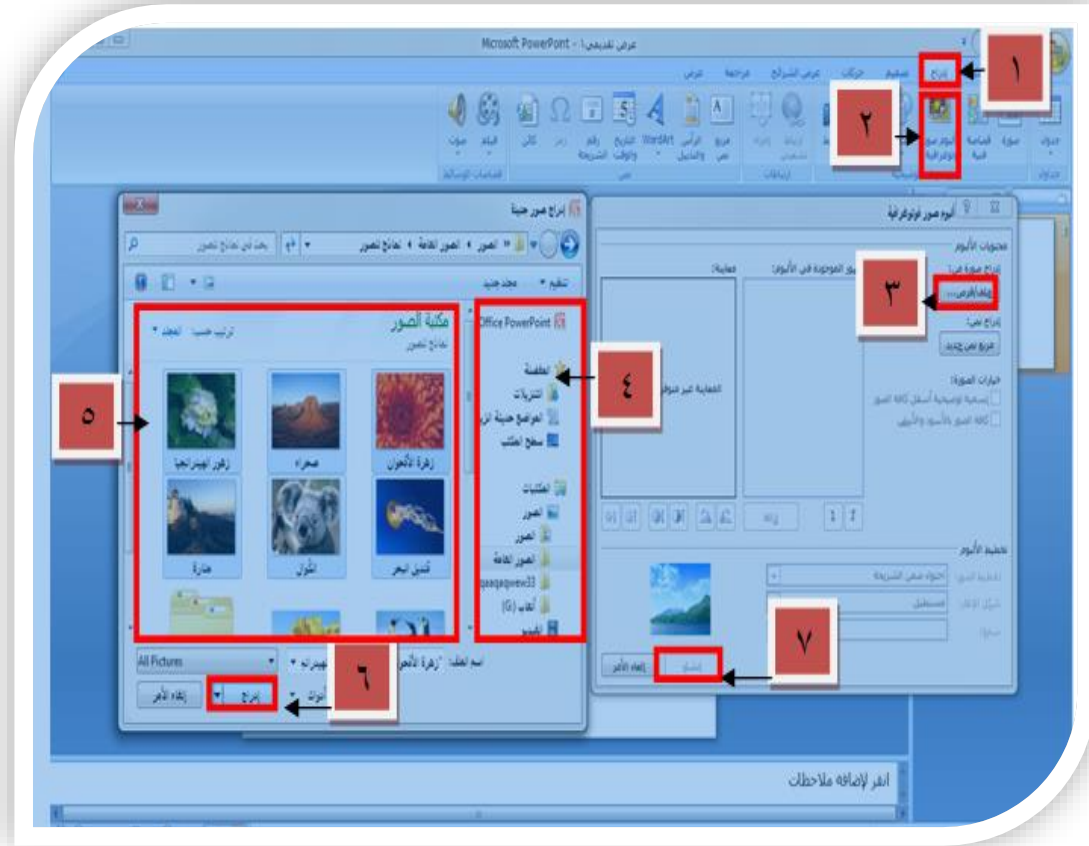


المهارة الخامسة والعشرين : إدراج اليوم صور الي صفحات التصميم.

يتيح لنا عزيزي المدرب برنامج العروض التقديمية powerpoint من تصميم اليوم صور يمكن من خلاله أستاذ المادة الدراسية من إعداد صور يتم عرضها بشكل متسلسل على المتعلمين لتوضيح فكرة او تعلم مهارة ، ولإدراج اليوم يتم وفقاً للخطوات التالية :-

- ▶ الضغط على القائمة إدراج.
- ▶ الضغط على ألبوم صور فوتوغرافية.
- ▶ اختيار ملف / قرص.
- ▶ تحديد مكان حفظ الصور.
- ▶ تحديد الصور الفوتوغرافية المطلوبة.
- ▶ الضغط على الأمر إدراج.
- ▶ اختيار الأمر أنشاء.

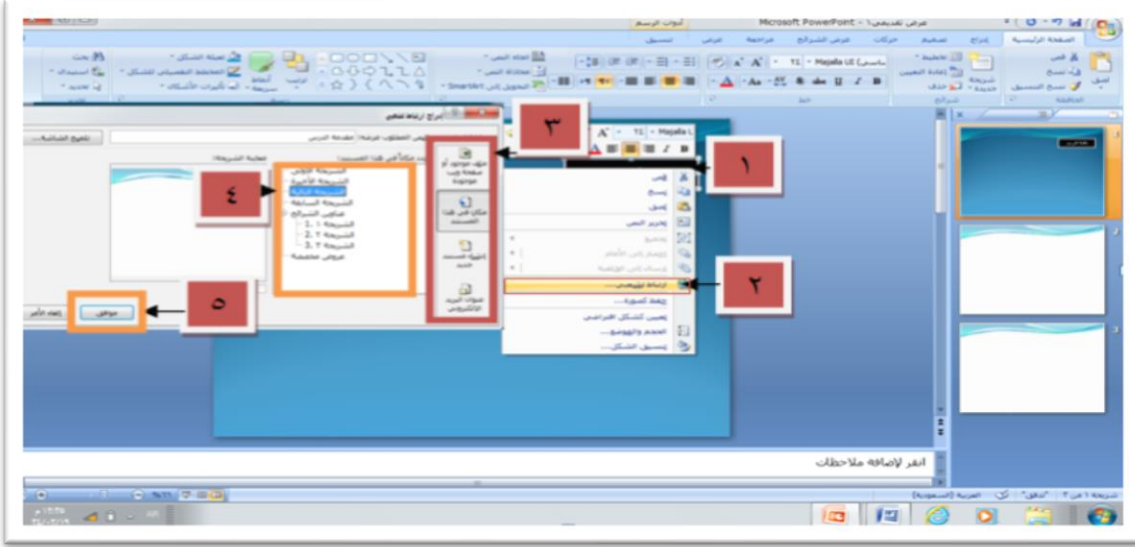
والشكل التالي يوضح الخطوات السابقة:



المهارة الخامسة والعشرين : إدراج ارتباط تشعبي :-

- عزيزي المتدرب يمكننا إدراج ارتباط تشعبي من وظيفة هذا الارتباط الوصول السريع لشريحة معينة أو فكرة محددة لعرضه على المتعلمين ، وإدراج ارتباط تشعبي يتبع الخطوات التالية :-
- ▶ الضغط بزر الفأرة الأيمن على النص أو الشكل المراد وضع ارتباط تشعبي له.
 - ▶ اختيار ارتباط تشعبي.
 - ▶ تحديد نوع الارتباط.
 - ▶ اختيار مكان الارتباط.
 - ▶ الضغط على الأمر موافق.

والشكل التالي يوضح الخطوات السابقة:



المهارة السادسة والعشرين : إضافة إجراء لمفحات التصميم :-

يمكن عزيزي المتدرب من إضافة إجراء يمكننا من خلاله الانتقال إلى الشريحة التالية أو الرجوع للشريحة السابقة أو الانتقال السريع لأخر شريحة في العرض التقديمي أو الوصول إلى الشريحة الرئيسية .. الخ.

ولإدراج إجراء يتبع الخطوات التالية :-

▶ تحديد الشكل المراد اضافة اجراء له.

▶ الضغط علي قائمة اجراء.

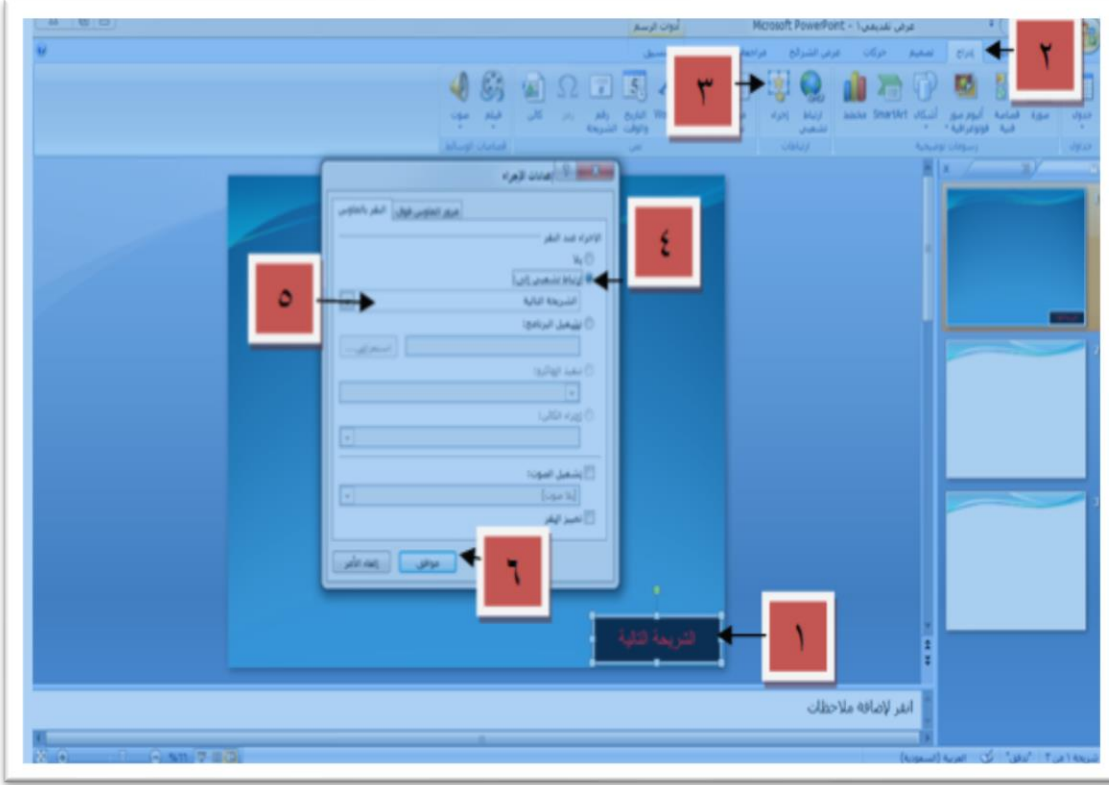
▶ اختيار اجراء.

▶ تحديد ارتباط تشعبي بـ :

▶ اختيار الشريحة المراد الوصول اليها.

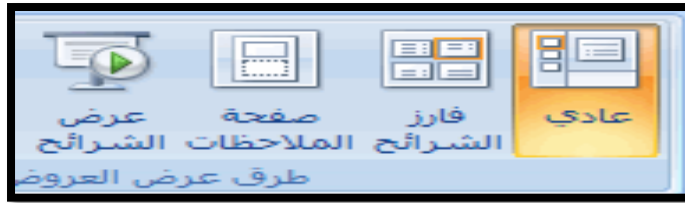
▶ اختيار الامر موافق.

والشكل التالي يوضح الخطوات السابقة:



المهارة السابعة والعشرون : طرق عرض صفحات التصميم:-

يحتوي برنامج العروض التقديمية PowerPoint على أربع طرق عرض رئيسية: طريقة العرض "عادي" وطريقة العرض "فازر الشرائح" وطريقة العرض "صفحة الملاحظات"، وطريقة العرض "عرض الشرائح".

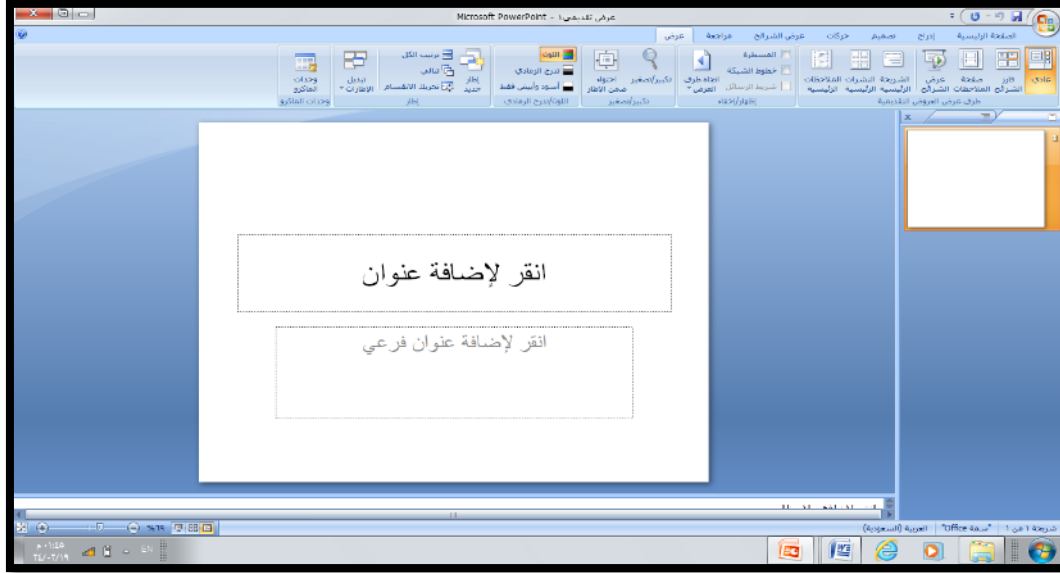


طريقة العرض "عادي"

تعتبر طريقة العرض "عادي" هي طريقة عرض التحرير الرئيسية، حيث يمكنك كتابة العرض التقديمي

وتصميمه.

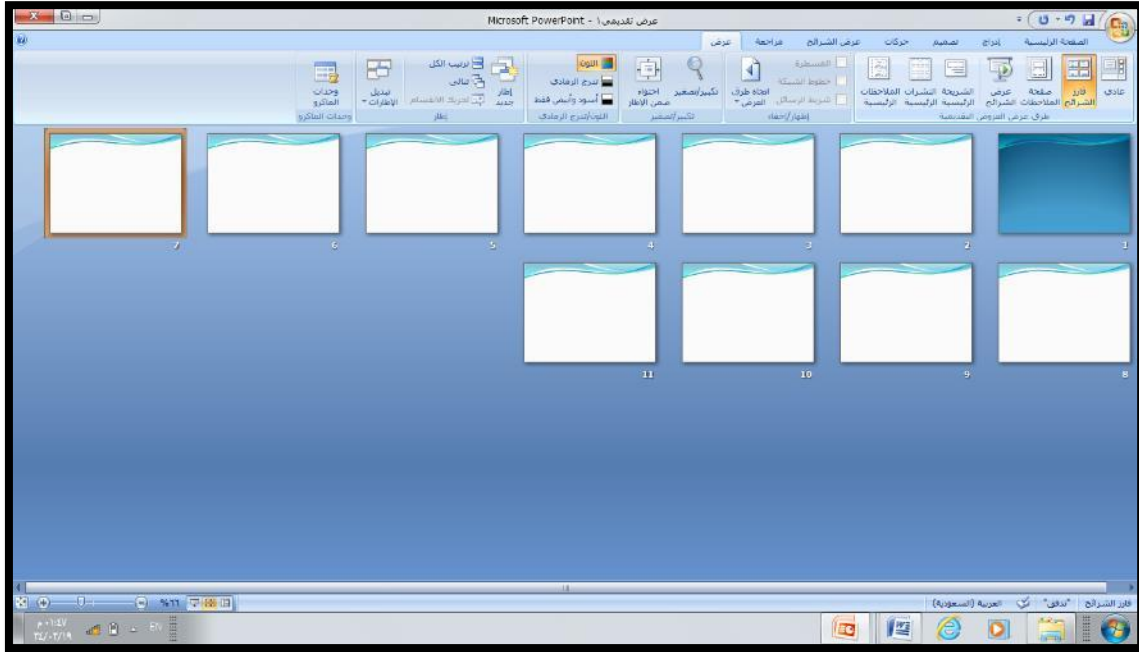
والشكل التالي يوضح العرض عادي



طريقة عرض "فارز الشرائح"

تعتبر طريقة العرض "فارز الشرائح" هي طريقة لعرض الشرائح في نموذج صورة مصغرة.

والشكل التالي يوضح العرض عادي

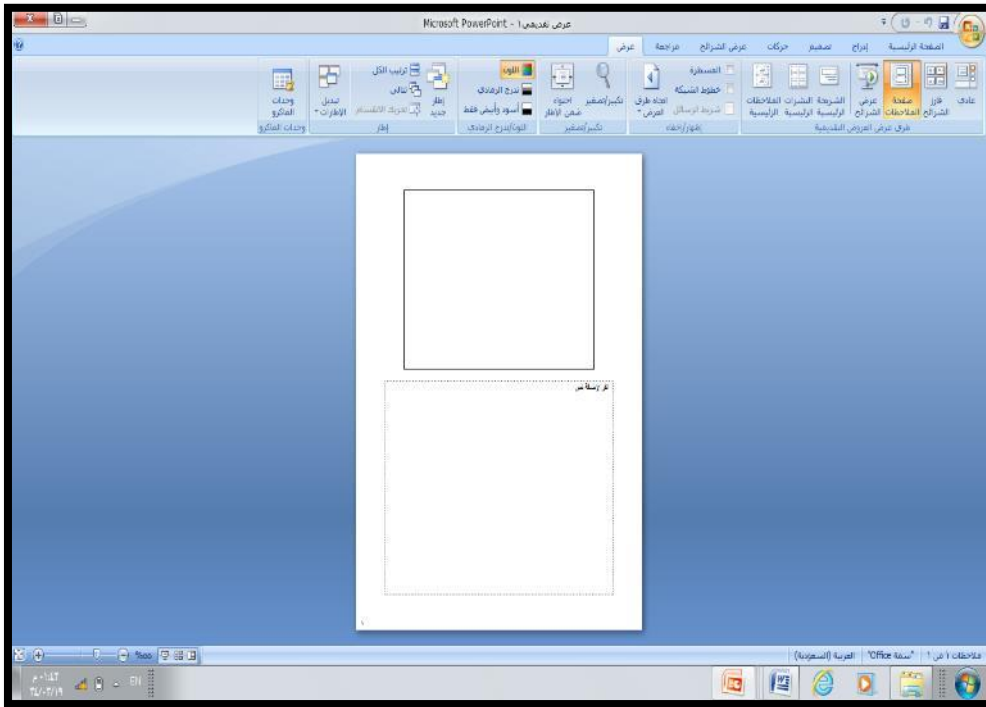




طريقة عرض "صفحة الملاحظات"

يمكنك كتابة ملاحظتك في الجزء "ملاحظات"، الذي يقع أدنى الجزء "شريحة" في طريقة العرض "عادي". إلا أنه إذا أردت طريقة العرض "الملاحظات" والعمل باستخدامها بتنسيق كامل للصفحة، ضمن علامة التبويب عرض، في المجموعة طرق عرض العروض التقديمية ، انقر فوق صفحة الملاحظات.

والشكل التالي يوضح العرض عادي



طريقة العرض "عرض الشرائح"

تتطلب طريقة العرض "عرض الشرائح" ملء شاشة الكمبيوتر، كأى عرض تقديمي فعلي. في طريقة العرض هذه، يمكنك مشاهدة العرض التقديمي كما سيشاهده الحضور. يمكنك مشاهدة كيف ستبدو الصور والتوقيات والأفلام والتأثيرات (إظهار حركة: لإضافة تأثير مرئي أو صوتي خاص إلى نص أو كائن. مثلاً، يمكنك جعل نقاط التعداد النقطي تتحرك إلى الداخل من اليمين، كل كلمة على حدة، أو سماع صوت تصفيق عند إظهار صورة.) المتحركة والتأثيرات الانتقالية في العرض التقديمي الفعلي.

لمزيد من المعلومات حول تقديم عرض تقديمي أثناء عرض الملاحظات (ولكن إخفاء الملاحظات على الجمهور)،

والشكل التالي يوضح العرض عادي



المهارة السابعة والعشرين : التحكم في طرق عرض صفحات التصميم:-

توجد عزيزي المتدرب عدة طرق يمكن التحكم من خلالها في طرق عرض الشرائح وتتمثل هذه الطرق في الشكل التالي:-



ويمكن الوصول لطرق العرض السابقة من خلال الضغط على قائمة عرض الشرائح للتحكم في طرق عرض صفحات التصميم وإليك توضيح لكل أداة من أدوات العرض السابقة على النحو التالي:-

| الوظيفة | الأداة | م |
|---|--------|---|
| يتيح هذا الخيار من عرض صفحات التصميم من الصفحة الأولى من صفحات التصميم. | | ١ |
| يتيح هذا الخيار من عرض صفحات التصميم من الصفحة الحالية التي يتم العمل فيها. | | ٢ |
| يتيح هذا الخيار من التحكم في عرض صفحات تصميم محددة على المتعلمين وعدم عرض اخرى. | | ٣ |



المهارة الثامنة والعشرين : إخفاء صفحة من صفحات التصميم :-

يمكننا عزيزي المتدرب من اخفاء صفحة من صفحات التصميم (شريحة من شرائح العرض) اثناء العرض التقديمي على المتعلمين ، ولاخفاء صفحة من صفحات التصميم يتبع الخطوات التالية :-

▶ تحديد صفحة التصميم المراد اخفائها.

▶ الضغط على قائمة عرض الشرائح.

▶ اختيار اخفاء الشريحة.

والشكل التالي يوضح خطوات إخفاء الشريحة

